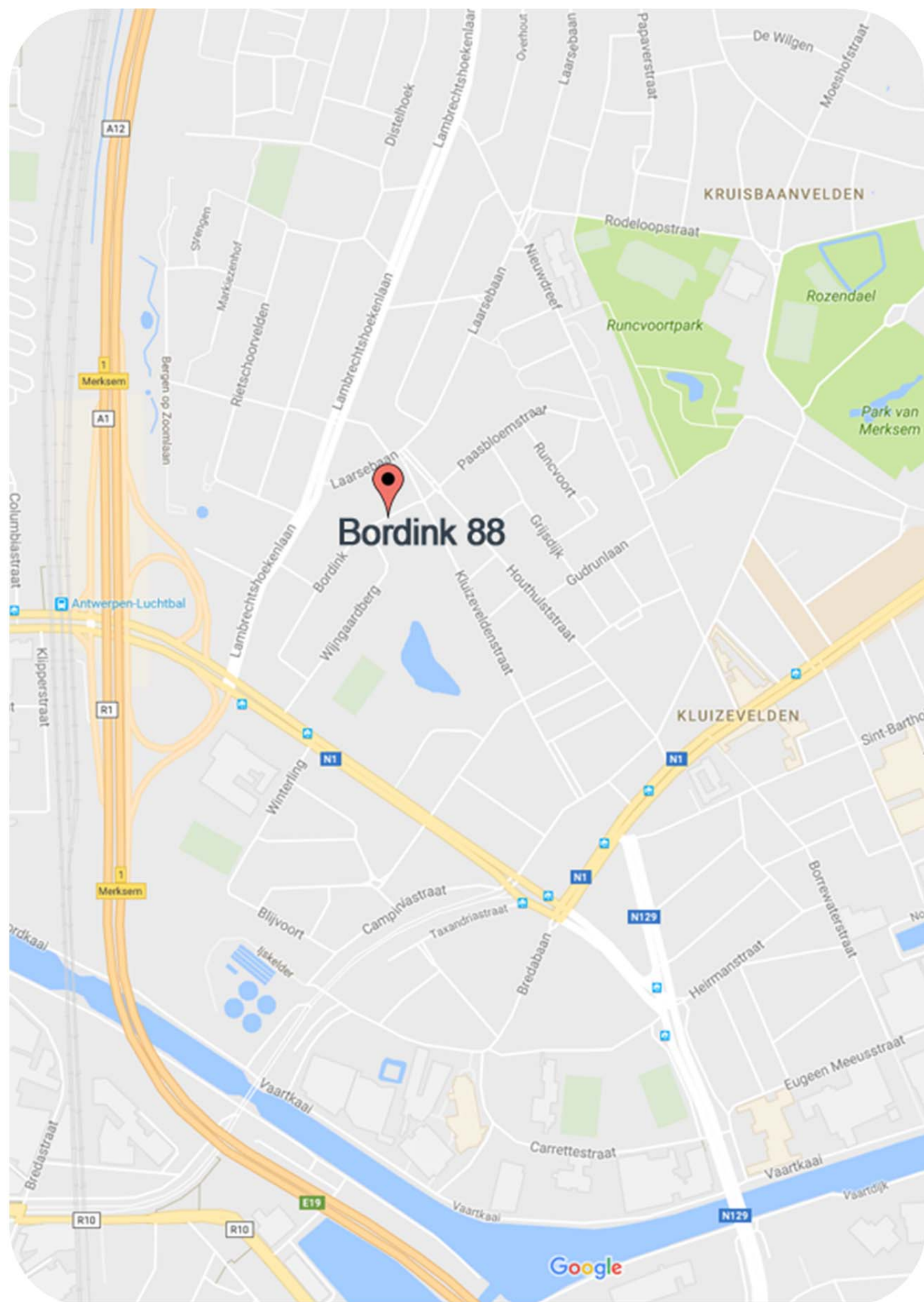


WALVO_{bvba}

Lastenboek
Residentie “Den Bordink”

Walvo bvba
Willebeek, 1 - 2930 Brasschaat
Tel. 03 651 51 48
walvo@skynet.be – www.walvo.be





Residentie "Den Bordink"

Ligging :

Bordink 88
2170 Merksem

Exclusieve verkoop :

IMMO POINT nv
Paalstraat 4
2900 Schoten
Tel : 03-210.32.30
Email : info@immopoint.be
Website : www.immopoint.be

Projectcoördinatie :

WALVO bvba
Willebeek 1
2930 Brasschaat
Tel : 03-651.51.48
Email : walvo@skynet.be
Website : www.walvo.be

Realisatie :

ATHAGO nv
Kwikaard 110
2980 Sint-Antonius Zoersel
Tel : 03-383.07.86
Email : info@athago.be
Website : www.athago.be

LASTENBOEK

1. ALGEMEEN

De architectkosten zijn inbegrepen in de totaalprijs.

Dit behelst de opmaak van de plannen, het indienen van de bouwaanvraag, toezicht op de werken en de voorlopige oplevering van de gemeenschap.

De architect wordt aangesteld door de bouwpromotor.

De koper kan geen beroep doen op de architect voor persoonlijke begeleiding.

De stabiliteitsstudie, veiligheidscoördinatie en EPB-verslaggeving zijn eveneens inbegrepen in de totaalprijs.

2. RUWBOUW

De nodige grondwerken en grondwaterverlaging zijn voorzien.

Het rioleringsstelsel wordt aangelegd in dikwandige pvc-buizen volgens de nodige diameters en afschot.

Waar nodig worden toezicht- en sifonputten geplaatst.

Er is een regenwaterput en infiltratie voorzien conform de voorschriften van de gemeente. Dit regenwater wordt gebruikt voor het buitenkraantje.

Het funderingsmetselwerk wordt uitgevoerd in holle betonblokken.

Alle binnenmuren worden uitgevoerd in snelbouwsteen/betonblokken/cellenbeton.

Het paramentmetselwerk wordt uitgevoerd in steen, verband en voegkleur naar keuze van de bouwpromotor.

Raam- en deurdorpels zijn voorzien in geschuurde blauwe hardsteen.

Funderingssleuven in beton worden aangezet op voldoende diepte en draagkrachtige ondergrond.

Er wordt gewapend beton gebruikt voor de kelder, alle vloerplaten en de nodige balken en kolommen.

De afdek boven kruipruimte/kelder wordt uitgevoerd met holle welfsels.

De overige vloerplaten worden uitgevoerd met breedvloerplaten en opstortbeton.

De nodige stalen liggers en kokerprofielen zijn voorzien.

3. ISOLATIEWERKEN

De voorziene isolatiematerialen en -diktes worden voor de bouwwerken berekend door de EPB-verslaggever zodat er kan gegarandeerd worden dat er voldaan wordt aan de wettelijke bepalingen.

Voor dit project is dit maximum E 60.

3.1 Thermische spouwisolatie

De thermische spouwisolatie wordt uitgevoerd met harde isolatieplaten **PIR of PUR met dikte 12cm.**

De plaatsing gebeurt volgens voorschriften van de fabrikant. De platen worden onder lichte druk, onderling goed sluitend, in halfsteensverband tegen het binnenspouwblad aangebracht.

3.2 Thermische isolatie voor platte daken

De platte daken zijn voorzien van **16cm thermische isolatie.**

De isolatieplaten worden goed passend tegen elkaar op het damp scherm gelegd.

3.3 Thermische vloerisolatie

De thermische vloerisolaties worden uitgevoerd met ter plaatse gespoten PUR.

In de vloeropbouw van het **gelijkvloers voorzien wij 12cm.**

Voor de **bovenliggende verdiepingen volstaat 6cm.**

3.4 Akoestische muurisolatie

In de scheimuren tussen de appartementen onderling en tussen de appartementen en de traphal wordt een akoestische isolatie voorzien, bestaande uit **minerale woldekens met dikte 4cm.**

4. DAKDICHTING

De platte daken worden opgebouwd als volgt : hellingschape, damp scherm, thermische isolatie, dichtingslaag. De dakranden van de terrassen achteraan worden voorzien met betonnen dekstenen, waarop de balustrades worden geplaatst. Op het bovenste platte dak worden aluminium dakrandprofielen geplaatst.

Alle regenwaterafvoerbuizen en hanggoten worden in zink uitgevoerd.

Verluchtingskapjes en zwarte schouwelementen worden geplaatst volgens noodwendigheid technieken.

5. BUITENSCHRIJNWERK

5.1 Ramen en deuren

Ramen en schuiframen worden uitgevoerd in aluminium profielen in kleur naar keuze van de bouwpromotor. Bij de keuze van de profielen wordt rekening gehouden met zowel esthetiek als thermische eigenschappen. De draai- en kipfuncties worden voorzien volgens aanduiding op de verkoopsplannen. De dubbele beglazing (U 1.0) zorgt voor een goed thermisch en akoestisch comfort in de woonruimtes.

Het voordeurgeheel wordt uitgevoerd in gelakt hout.

De voordeur van de gemeenschappelijke traphal is voorzien van een elektrisch slot, dat gekoppeld wordt met de videofooninstallatie.

Bij de aansluiting van buitenschrijnwerk en gevelmetselwerk wordt een elastische kitvoeg geplaatst.

5.2 Balustrades terrassen

Aan de balkons en terrassen van de 1^e en 2^e verdieping zijn balustrades voorzien opgebouwd uit stalen buizen en profielen, vooraf gemetalliseerd en gelakt in RAL-kleur naar keuze van de bouwpromotor. De balustrades zijn opgebouwd volgens plan.

5.3 Brievenbussen

Aan de straatzijde wordt een brievenbusgeheel van 3 brievenbussen geplaatst.

Brievenbussen worden uitgevoerd in aluminium gemoffeld in RAL-kleur naar keuze van de bouwpromotor en zijn voorzien van deurtjes met slot, brievenbusklep en busnummer.

6. BEPLEISTERINGSWERKEN

Alle muren en plafonds van appartementen en gemeenschappelijke traphal worden bepleisterd. De afwerkingsgraad "normaal", overeenkomstig TV199 van het WTCB, is van toepassing. De te betegelen wanden van de douches worden uitgevoerd in cementbepleistering.

De onderzijde van de kepers van de dakstructuur wordt eerst uitgevuld met panlatten waarop stucanet wordt aangebracht. Dit is vervaardigd uit tot gaas gelaste verzinkte draden, waarbij tussen de langs- en dwarsdraden vochtabsorberend karton is verwerkt.

Op de stucanet wordt vervolgens de binnenbepleistering aangebracht.

7. BEVLOERINGSWERKEN

7.1 Chape

De zwevende chape wordt voorzien van wapeningsnetten of vezelwapening.

Bij aansluiting met opgaande muren wordt een randisolatie uit geëxpandeerd polystyreen (5mm) geplaatst, om uitzetting van de chape mogelijk te maken.

De dikte van de chape is afhankelijk van de gekozen vloerafwerking.

7.2 Tegelvloeren met keramische tegels

De bevoering met keramische tegels wordt nadien op de uitgeharde chape gekleefd met lijm mortel. Keramische plinten en het invoegen van de vloer zijn inbegrepen.

De koper heeft vrije keuze voor de tegelvloer, echter met volgende beperkingen :

Standaardplaatsing : tegelformaat van minimum 30x30 cm tot maximum 45x45 cm, tegels recht geplaatst.

Meerprijzen plaatsing : kleinere of grotere tegels, gerectificeerde tegels, plaatsingsverbanden, natuursteen,...

Voor de meerprijzen van de plaatsing zal door Athago nv een apart bestek opgemaakt worden.

Tegelvloeren en plinten zijn voorzien in het ganse appartement.

De voorziene aankooprijzen van het materiaal :

- Tegels : € 30,00 /m² excl. BTW
- Vloerplinten : € 4,00 /m excl. BTW

7.3 Wandtegels

Er zijn wandtegels voorzien :

- Douchemuren tot op hoogte 220cm
- Overige muren badkamer tot op hoogte 140cm
- Keuken : 2m² naar keuze

De koper heeft vrije keuze voor de wandtegels, echter met volgende beperkingen :

Standaardplaatsing : tegelformaat van minimum 20x20cm tot maximum 25x40cm tegels recht geplaatst.

Meerprijzen plaatsing : kleinere of grotere tegels, gerectificeerde tegels, plaatsingsverbanden, natuursteen,...

Voor de meerprijzen van de plaatsing zal door Athago nv een apart bestek opgemaakt worden.

De voorziene aankooprijzen voor de wandtegels bedraagt € 30,00 /m² excl. BTW.

Indien er voor geopteerd wordt een grotere oppervlakte te laten betegelen, dan zal de koper hiervoor zowel de plaatsingsprijs als de aankooprijzen van de wandtegels dienen bij te betalen.

7.4 Trappen

De gemeenschappelijke trap wordt uitgevoerd in marmer-resinetegels naar keuze van de bouwpromotor.

De trap treden en tegentreden worden op maat gemaakt.

De inkomhal en bordessen worden met tegels bevoerd uit hetzelfde materiaal.

Ter plaatse van de inkomdeur van het appartementen wordt een entrepote geplaatst.

De voeg tussen de vloer van de trap en deze in het appartement wordt voorzien onder het deurblad.

7.5 Terrassen

Het terras van het gelijkvloers appartement wordt uitgevoerd in betonstraatstenen.

Worden uitgevoerd in grijze betontegels 60x60x4 op tegel dragers : terras 1^e verdieping en terras op erker voorgevel.

Het uitkragende terras 2^e verdieping wordt opgebouwd in prefab sierbeton welke rondom in het zicht blijft.

8. BINNENSCHRIJNWERK

8.1 Binnendeuren

De binnendeuren zijn schilderdeuren met een vlak deurblad, standaard kassement en omlijsting.

Beslag is rvs in standaard uitvoering.

De binnendeuren en aanhorigheden zijn vrij te kiezen door de kopers.

Smeedijzeren of securitdeuren zijn tevens mogelijk.

Bij afwijking van de basisvoorzieningen zal Athago nv een afzonderlijke prijs offerte ter goedkeuring opmaken.

8.2 Brand- en inbraakwerende deuren

De inkomdeuren van de appartementen zijn vlakke schilderdeuren met een brandweerstand van 30 minuten, standaard kassement en omlijsting. Beslag in rvs in standaard uitvoering. De kruk is naar keuze van de bouwpromotor zodat deze in de gemeenschappelijke delen identiek zijn ; met 3-puntsluiting.

In optie kan er gekozen worden voor een inbraakwerende deur.

8.3 Keuken

Voor de keukens is een forfaitaire prijs voorzien van € 8.000,00 excl. BTW.

In samenspraak met Athago nv kan volgens de specifieke eisen van de koper een keuken uitgewerkt worden.

De voorziene particuliere som zal in mindering gebracht worden van de totaalprijs van de gekozen keuken.

De aanduidingen op alle plannen zijn illustratief.

De dampkappen dienen voorzien te worden van een recirculatiesysteem.

8.4 Trapleuningen traphal

Aan de buitenzijde van de trappen wordt een handgreep geplaatst in gemoffeld staal in RAL-kleur naar keuze van de bouwpromotor.

8.5 Venstertabletten

Aan alle ramen die niet tot op de vloer komen voorzien wij een raamtablet in verzoete blauwe hardsteen met dikte van 2cm.

Indien gewenst kunnen de venstertabletten ook uitgevoerd worden in mdf in grondverf.

De venstertabletten worden 2cm buiten het gevelvlak geplaatst en worden aan de zijkanten 2cm ingewerkt in de muur.

9. ELEKTRISCHE INSTALLATIE

Algemeen :

Het schakelmateriaal is van het merk Niko, type Original, kleur wit.

Alle lichtpunten zijn voorzien van lusterklem.

Het zekeringbord van de gemeenschappelijke elektriciteit wordt in de meterruimte geplaatst en is voorzien van een spanning 220/240V.

Elk appartement heeft in haar berging het privaatieve zekeringbord dat is voorzien van een spanning 220/240V.

Alle zekeringborden worden uitgevoerd met automatische zekeringen en de nodige verliesstroomschakelaars.

Elektrische schema's en keuring zijn inbegrepen.

De appartementen zijn voorzien van parlofonie met een buitenpost naast de voordeur. De appartementen hebben elk hun binnenpost. Elk appartement heeft naast de inkomdeur in de traphal ook nog een drukknop met bel (zonder beeld).

Gemeenschap :

Alle gemeenschappelijke delen worden voldoende verlicht waar nodig. Deze verlichting wordt in hoofdzaak geschakeld door bewegingsdetectoren. Dit betreft zowel de traphal als de gang naar tuin en fietsenberging.

De bouwpromotor plaatst verlichtingsarmaturen naar zijn keuze in alle gemeenschappelijke delen.

Stopcontact in fietsenberging is niet voorzien.

Appartementen :

Het aantal elektriciteitsvoorzieningen in de privaatieve elementen is voorzien zoals verder aangegeven.

De koper kan de plaatsing volledig naar zijn keuze laten uitvoeren. Hoeveelheden in min en meer worden verrekend.

Verlichtingsarmaturen in privaatieve delen zijn niet voorzien.

Voor spotboringen, transfo's, 12V-bekabeling,... wordt een meerprijs aangerekend.

Inkomhal appartementen :

2 schakelaars met 2 lichtpunten

1 enkel stopcontact

1 binnenpost parlofonie

Toilet(ten) : 1 schakelaar met 1 lichtpunt

Leefruimte : 3 lichtpunten
3 schakelaars
6 stopcontacten

	1 aansluiting telefoon/computer 1 aansluiting tv 1 thermostaat
Keuken :	1 schakelaar met 1 lichtpunt 4 stopcontacten 1 aansluiting kookplaat 2-polig 220/230V 1 stopcontact microgolfoven of combi-oven 1 stopcontact dampkap 1 stopcontact vaatwas 1 stopcontact koelkast
Berging :	1 schakelaar met 1 lichtpunt 2 stopcontacten 1 dubbel stopcontact (belgacom/telenet) 1 stopcontact voor wasmachine 1 stopcontact voor condensatiedroogkast 1 stopcontact voor CV-ketel 1 stopcontact voor ventilatie-unit
Badkamer :	1 schakelaar met 1 lichtpunt 1 voeding voor badkamermeubel met schakelaar 2 stopcontacten
Slaapkamers :	1 schakelaar met 1 lichtpunt 3 stopcontacten 1 aansluiting tv/UTP (voorzien in 1 slaapkamer per appartement)
Terras :	1 schakelaar met 2 lichtpunten 1 buitenstopcontact
Garages :	1 schakelaar met 2 lichtpunten 1 enkel stopcontact

10. SANITAIRE INSTALLATIE

Algemeen :

De watermeters komen in de meterruimte ; elk appartement heeft haar toevoerleiding die in de berging kan worden afgesloten. De collectoren voor koud en warm water komen eveneens in de berging. Er is een toevoerleiding voor het vullen van de cv-installatie. De toevoerleidingen van collectoren tot toestellen worden uitgevoerd in vpe/alu/vpe buis. De afvoerleidingen worden uitgevoerd in dikwandige pvc buis, hittebestendig tot 95°C en worden voorzien van de nodige kopverluchtingen op afvoerbuizen naar dak of knitsventielen. Sanitaire toestellen worden opgespoten met schimmelwerende silicone

Appartementen :

Berging :	1 aansluiting koud water voor wasmachine 1 aansluiting koud water voor cv-ketel
Toilet :	1 aansluiting koud water voor toilet 1 aansluiting koud water voor handenwasser
Keuken :	1 aansluiting koud water en warm water voor spoeltafel 1 aansluiting koud water voor vaatwasmachine
Badkamer :	1 aansluiting koud water en warm water voor ligbad en/of douche (volgens plan) 1 aansluiting koud water en warm water voor 1 lavabo
Terras :	1 aansluiting koud water voor buitenkraantje

Voor de sanitaire toestellen is een aankoopssom voorzien van € 4.000,00 excl. BTW.

Het voorziene budget voor sanitaire toestellen betreft de particuliere winkelverkoopprijs.

De toestellen worden via de bemiddeling van Athago nv aangekocht en geplaatst.

Het maken van een waterdichte inlooptdouche of het inwerken van inbouwelementen wordt apart aangerekend.

12. CENTRALE VERWARMING

Elk appartement is voorzien van een individuele centrale verwarming die wordt aangevoerd door een gesloten **hoogrendement gaswandcondensatieketel Vaillant** met een ingebouwde warmwaterproductie van 19,5 l/min. Deze is voorzien van expansievat, circulatiepomp, overdrukventiel, manometer, digitale klokthermostaat en weersafhankelijke regelaar.

De volledige installatie, alsook collectoren, wordt in de berging geplaatst.

Daar het een gesloten systeem is, zorgt de cv-ketel zelf voor aanzuiging van verse buitenlucht en geforceerde afvoer van rookgassen. Dit gebeurt via een schouwkanaal in de schacht.

De warmteverdeling gebeurt door middel van **radiatoren** welke, behalve in woonruimte, voorzien zijn van thermostatische kranen.

De gewaarborgde temperaturen zijn uitgerekend bij een buitentemperatuur van -10°C en een waterregime $90/70^{\circ}\text{C}$:

22° C voor woonkamer, eethoek en keuken

18°C voor slaapkamers en inkom

24°C voor badkamer

De nodige gasleiding in koperen buis is voorzien vanaf de gasmeter tot aan de cv ketel.

Uitvoering volgens normen van de gasmaatschappij.

Voorzien van een gasattest ter goedkeuring van de binneninstallatie.

De rookgasafvoer van de CV-installatie wordt uitgevoerd met individuele afvoerbuizen in de leidingenschachten.

13. VENTILATIESYSTEEM

De appartementen zijn voorzien van een individueel **balansventilatiesysteem type D**.

Zowel de aanvoer van verse buitenlucht als de afvoer van 'vuile' lucht gebeurt hierbij mechanisch.

De ventilatie-eenheid wordt geplaatst in de berging.

De ingebouwde warmtewisselaar met bypass zorgt ervoor dat de verse buitenlucht in pulsie wordt voorverwarmd met de warmte van de binnenlucht in extractie.

De toevoer- en afvoerleidingen van de ventilatie gaan via de leidingenschachten naar het dak.

Toevoer van lucht is voorzien in leefruimte en slaapkamers.

Afvoer van lucht is voorzien in de zogenaamde vochtige ruimtes, zoals badkamer, toilet, keuken en berging.

Voor een droogkast wordt geen afvoerleiding naar buiten voorzien.

14. SCHILDERWERKEN

Schilderwerken binnen :

De wanden en plafonds van de inkomhal en traphal worden geschilderd opgeleverd, alsook de inkomdeuren van de appartementen (zijde van de traphal).

De kleuren worden gekozen door de bouwpromotor.

In de privatieve delen, de meterruimte en de privatieve bergingen zijn geen schilderwerken voorzien.

Schilderwerken buiten :

Niet van toepassing

15. BUITENAANLEG

Het paadje naar de voordeur, de gang en het pad naar de fietsenberging worden uitgevoerd in betonstraatstenen naar keuze van de bouwpromotor.

De private tuin wordt omheind met een draadafsluiting.

Een tuinpoortjes geeft toegang tot de privatieve tuin.

De privatieve tuinen worden, buiten het verharde terras, niet aangelegd. Deze wordt opgeleverd op teelaarde. De gemeenschappelijke voortuin wordt aangelegd.

Achteraan op het perceel wordt een houten fietsenberging geplaatst met fietsenrek.

16. BRANDBEVEILIGINGSWERKEN

De voorziene brandbeveiligingswerken zijn :

- Alle wanden tussen de verschillende appartementen hebben een Rf 1 h.
- Alle inkomdeuren van de appartementen hebben een Rf ½ h.
- In de traphal zal er per verdieping een draagbaar poederblustoestel van het type ABC met een minimum inhoud van 6 kg opgehangen worden.
- In de traphal zal er een rookluik geplaatst worden met een nuttige oppervlakte van minimum 1m². Op het gelijkvloers wordt er in de traphal een nooddrukknop achter te breken glas geplaatst.

17. BEMERKINGEN

- De 3D-presentatie van het project is louter informatief en niet bindend naar materiaal- en kleurkeuzes toe.
- De aansluitingskosten op het waterleidingsnet, op het elektriciteitsnet en op het gasnet, evenals de kosten voor de TV-distributie- en telefoonaansluiting, alsook de aansluiting op de openbare riolering zijn voor rekening van de koper.
- Voor elk appartement is een individuele meter voorzien voor aardgas, water en elektriciteit. De kosten voor het plaatsen van de meters zijn voor rekening van de koper.
- De behang- en schilderwerken in de private delen zijn voor rekening van de koper.
- De verkoopprijs van de appartementen is vast zonder indexaanpassing.
- De BTW valt ten laste van de koper.
- De koper heeft het recht om sommige materialen in dit bestek te vervangen door materialen van gelijke of hogere waarde. Hiervoor zal door Athago een verrekening worden opgemaakt. Het is niet uitgesloten dat voor een bepaalde keuze van afwerking die binnen de voorziene handelswaarde valt, toch een supplementaire plaatsingskost kan aangerekend worden. Wijzigingen die het uitwendige van het gebouw en de uniformiteit van de gemene delen veranderen, zijn niet mogelijk.
- Meerwerken en wijzigingen zullen slechts uitgevoerd worden mits voorafgaandelijk en schriftelijk akkoord tussen de koper en Athago. Bij de bestelling van meerwerken kan reeds 30% van de totale bedrag voor deze werken worden gefactureerd.
- Alle werken aan het gebouw worden uitgevoerd door erkende aannemers, aangesteld door Athago nv. Geen enkele andere aannemer kan of mag werken uitvoeren in het gebouw. Indien de koper, zonder medeweten van Athago, werken laat uitvoeren door derden, geldt dit als de dagvaarding van de voorlopige oplevering van zijn privatieve delen. Athago nv wordt in dit geval ontslaan van alle verantwoordelijkheid en garantie ten opzichte van de kopers voor wat betreft hun werk.
- Krimp- en zettingsbarsten veroorzaakt door de normale zettingen van het gebouw zijn enerzijds geen reden tot uitstellen van betaling en anderzijds vallen deze niet onder de verantwoordelijkheid van de bouwheer, de aannemer en de architect. Het gaat hier immers om verschijnselen inherent aan de natuur van het gebouw en de gebruikte materialen en dienen aanvaard te worden.
- De koper heeft niet het recht om tijdens de werkuren de werf te betreden zonder toestemming van Athago. Indien gewenst kan hiervoor een afspraak gemaakt worden. Bij inbreuk op deze regel heeft Athago het recht om de koper te weren van de bouwplaats tot bij de voorlopige oplevering.
- Wanneer de koper om bepaalde redenen een gedeelte van de voorziene afwerking niet wenst te laten uitvoeren door Athago, dan zal de koper, indien hij dit tijdig heeft gevraagd, maximaal 75% van het aangegeven budget kunnen recupereren. Dit bedrag wordt in mindering gebracht op de laatste betalingsschijf. Zulke zaken zullen enkel na schriftelijk akkoord tussen de koper en Athago uit het contract worden genomen.
- De plannen in dit verkoopslastenboek dienen als basis voor het opstellen van de verkoops-overeenkomst. Voor wat betreft de afwerking van de appartementen zijn de aanduidingen op de plannen louter indicatief te beschouwen. De beschrijving in het lastenboek heeft dan ook steeds voorrang op de plannen. Maatwijzigingen op de plannen zijn steeds mogelijk, tengevolge van stabiliteits- of technische redenen. De plannen werden ter goeder trouw opgemaakt door de architect na meting van het terrein. De verschillen welke zouden voorkomen, hetzij in min hetzij in meer, zullen beschouwd worden als aanvaardbare afwijkingen die in geen geval de overeenkomst op één of andere wijze zouden wijzigen. Eventuele maten op de plannen dienen dan ook te worden aanzien als benaderend. Noodzakelijke aanpassingen uit constructieve of esthetische redenen van algemeen belang zijn toegelaten zonder voorafgaandelijk akkoord van de kopers.
- Volgende garantietermijnen zijn van toepassing :
 - 10 jaar : gebreken die de stevigheid van het gebouw aantasten volgens BW art. 1792 en 2270, waterdichtheid platte en hellende daken, waterdichtheid betonnen kuip kelder. Deze garantie geldt enkel wanneer de schade te wijten is door een fout van de aannemer.
 - 1 jaar : buitenschrijnwerk, binnenschrijnwerk, alle technieken, schilderwerken, vloeren, ... alle overige

- Er geldt geen garantie op schade door :
 - weersomstandigheden (storm, bliksem, overstroming, ...)
 - gebrek aan afwatering omdat de straatriolering verzadigd is
 - eigen toedoen van de bewoners, bezoekers, derden
 - verkeerd gebruik (verstopte rioleringen, parket,)
- De garantietermijnen beginnen te lopen vanaf de dag van de voorlopige oplevering.
- Garanties zijn nooit uitgebreider dan de leverancier van het betreffende materiaal biedt.
- Gevolgschade (schade aan schilderwerk, gordijnen, schilderijen, meubilair, apparatuur, ...) is nooit gedekt.

Residentie 'Den Bordink' te Merksem

Adressen van toonzalen waar de respectievelijke materialen kunnen gekozen worden :

Keuken :

*De Schutter Keukens
Melkerijweg 6 te 2240 Zandhoven
tel 03-484.36.98
www.deschutterkeukens.be*

Sanitaire toestellen :

*Desco nv
Bijkhoevelaan 2-4 te 2110 Wijnegem
tel 03-326.33.33
www.desco.be*

*Schrauwen nv
Kapelsesteenweg 80 te 2390 Brasschaat
tel 03-645.24.79
www.schrauwen.be*

Vloer- en wandtegels :

*RG-tegel
Liersebaan 206 te 2240 Massenhoven
tel 03-485.50.35
www.rgtegel.be*

Binnendeuren :

*Eddy De Prins bvba
Industrieweg 11 te 2340 Beerse
tel 014-61.91.87
www.eddydeprins.be*

*Om het beste verder geholpen te worden en wachttijden te vermijden,
maakt u best bij alle toonzalen een afspraak met vermelding 'residentie 'Den Bordink - Athago'.*

Alle besprekingen van afwerking (opmaak elektriciteitsplannen, radiatoren, plaatsing vloeren, verrekeningstabellen,) gebeuren rechtstreeks met ATHAGO op afspraak met onze interieurarchitecte Lieve Peeters.

Voor afspraak : 03-383.07.86 of lievepeeters@athago.be

Gevel

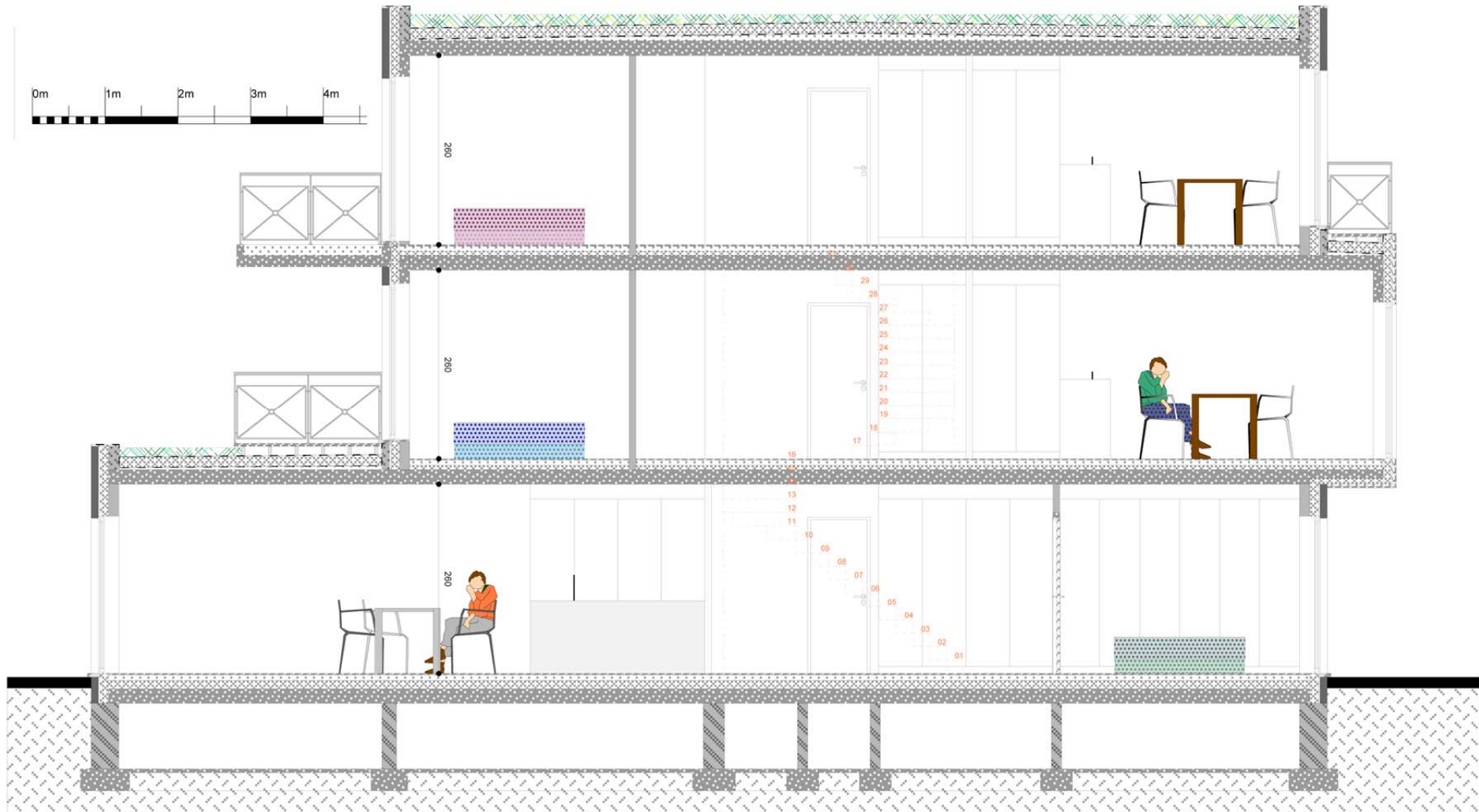


VOORGEVELAANZICHT - 1/50
hoofdbouw

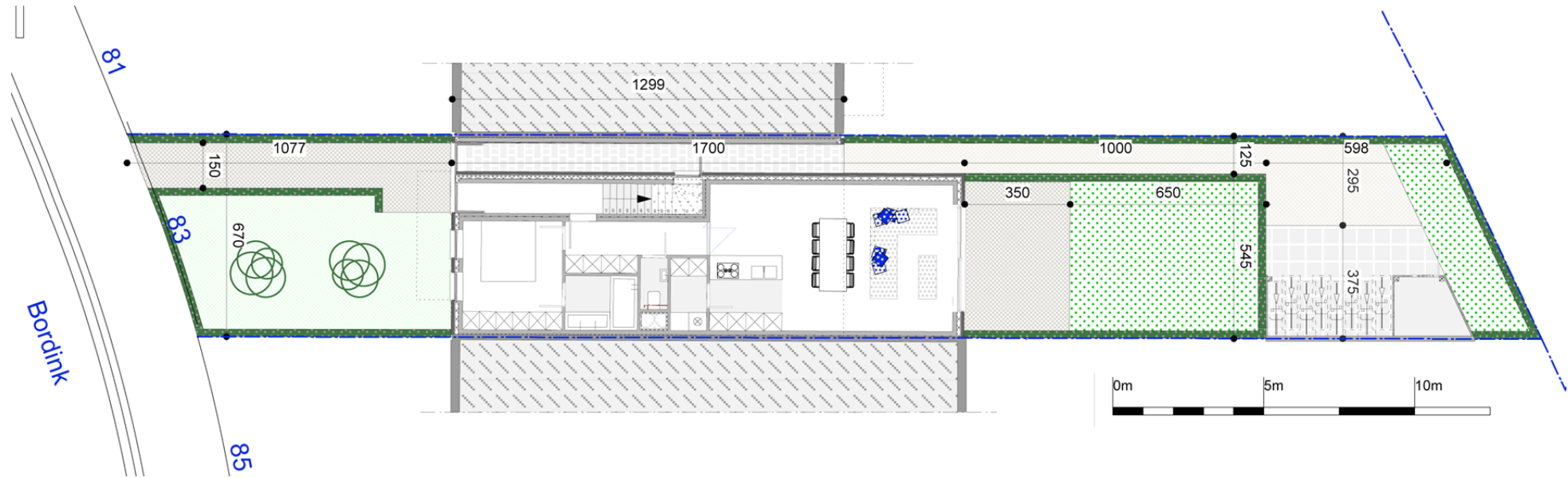


ACHTERGEVELAANZICHT - 1/50
hoofdbouw

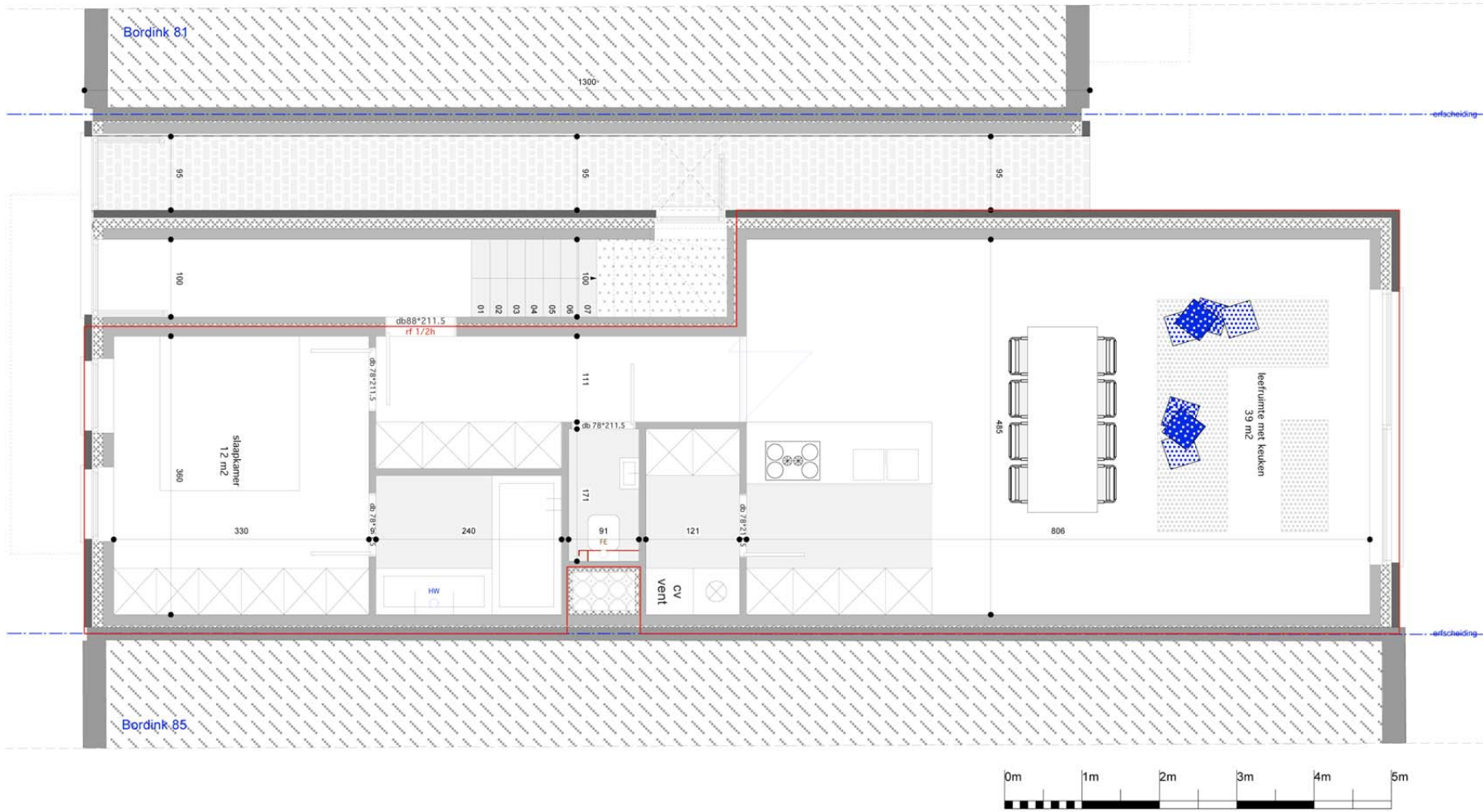
Snede



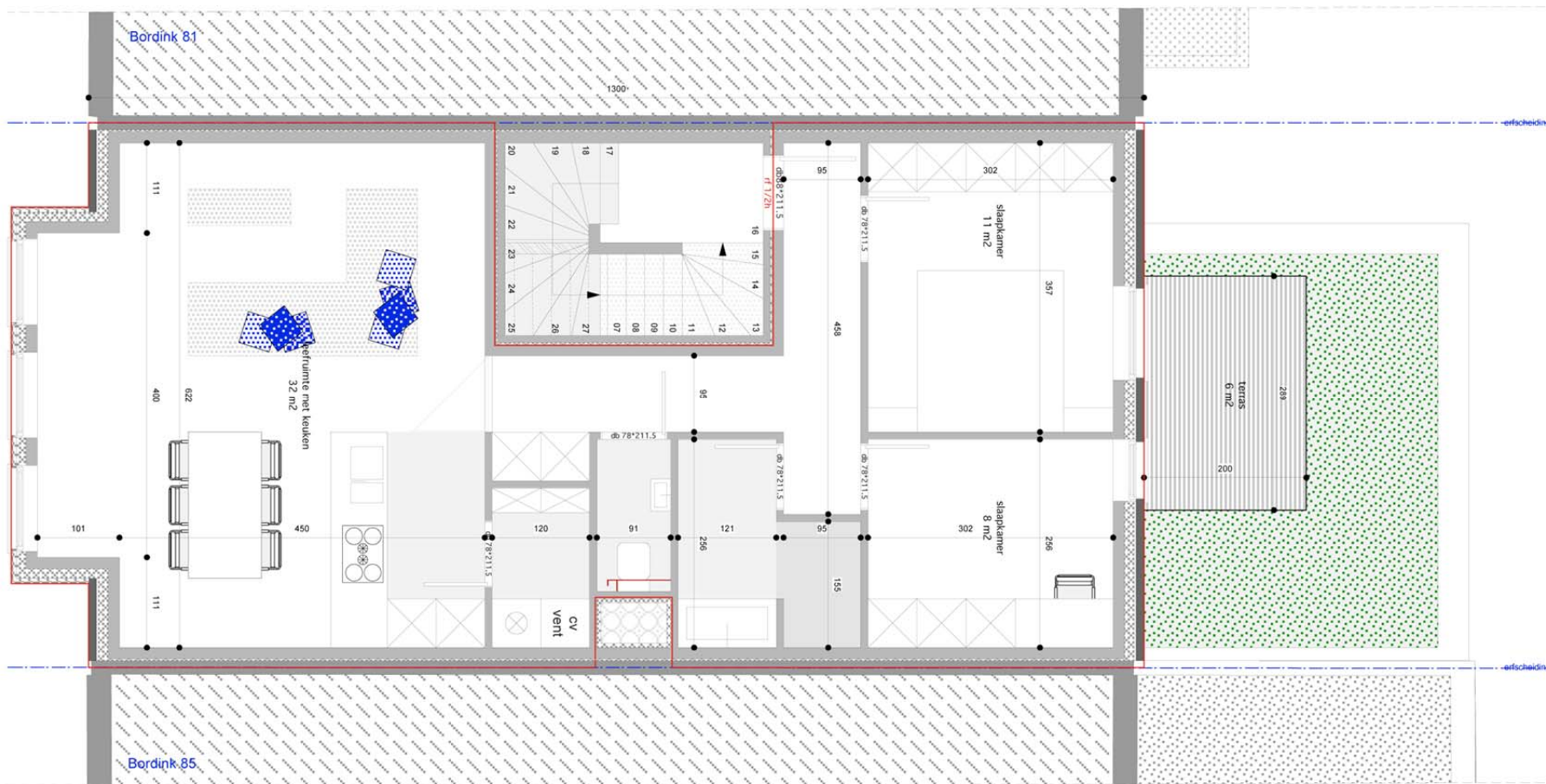
Inplanting



Gelijkvloers



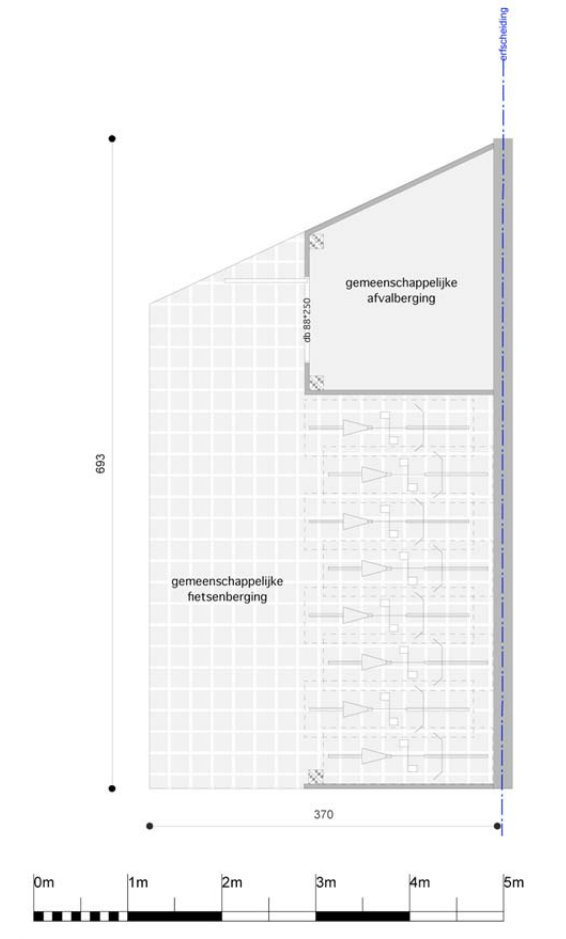
_1^{ste} verdieping



_2de verdieping



Gemeenschappelijke berging



Achtergevel



WALVO_{bvba}

Walvo bvba

Willebeek, 1 - 2930 Brasschaat

Tel. 03 651 51 48

walvo@skynet.be – www.walvo.be